



**P2**  
Le mot du président

**P3**  
Vote des représentants étudiants pour le CNESER

**P4**  
Feu la L1 Santé, place à la PAES !

**P5**  
Les Holdings

**P7**  
PharmaSea Caen : une asso' pharma qui a le vent en poupe...

**P8**  
Présentation de l'association Humapharma

# L'Antidote

anepf.org

83

Journal de l'Association Nationale des Étudiants en Pharmacie de France # Juin 2010

## Édito

**C'est avec grand plaisir** que je vous retrouve pour ce nouveau numéro de l'Antidote, votre journal associatif ! Vous retrouverez dans ce numéro les dernières actualités, avec des articles traitant de la PAES, du CNESER, des holdings, et aussi la présentation de deux associations locales ! N'hésitez pas à y participer et à envoyer vos articles ! Je vous souhaite une bonne lecture ainsi que d'excellentes vacances.

**Pierre-Emmanuel METAIS**

PE  
vp-communication@anepf.org

## À la une

# Vote des représentants étudiants pour le CNESER

**Vous avez tous voté ces derniers mois dans vos facultés pour élire vos représentants étudiants au sein du CEVU (Conseil des Etudes et de la Vie Universitaire), CA (Conseil d'Administration) et CS (Conseil scientifique) de vos Universités. Voici maintenant venu le temps de voter pour le CNESER...**

Ce sont uniquement les étudiants que vous avez élus précédemment qui voteront pour cette élection qui aura lieu du 18 au 29 Juin 2010. Il faut savoir que nous avons 56 élus en pharmacie pour les 2 prochaines années au sein de ces conseils. Ils seront donc

amenés à se prononcer pour choisir les représentants au niveau national.

### Mais le CNESER qu'est ce que c'est ?

Le Conseil National de l'Enseignement Supérieur et de la Recherche assure la représentation des établissements publics à caractère scientifique, culturel et professionnel dont les personnels et les étudiants sont élus à bulletin secret ; et, d'autre part, des grands intérêts nationaux, notamment éducatifs, culturels, scientifiques, économiques et sociaux dont les représentants sont nommés par le ministre de l'Enseignement Supérieur.

Suite de l'article en page 3.



Retrouvez tous les numéros de pharmag.  
Consultez les petites annonces.  
Abonnez-vous au magazine.  
Etc.

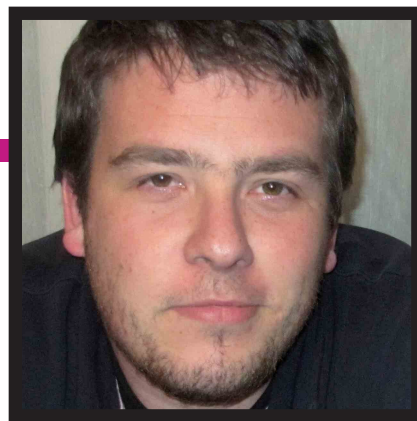


UN CONCENTRÉ D'INFOS POUR VOTRE VIE D'ÉTUDIANT



Réalisé en collaboration avec





# Bonjour à toutes et tous,

Je vous retrouve pour ce nouveau numéro de l'Antidote avec des sentiments un peu partagés : d'un côté une actualité riche sur laquelle l'A.N.E.PF. travaille au jour le jour avec un immense plaisir et de l'autre une immense tristesse.

Une actualité extrêmement riche avec un débat passionnant sur les holdings en pharmacie ou encore l'annonce de Madame la ministre de la Santé concernant la possible vente des médicaments OTC sur Internet. L'A.N.E.PF. se positionne très rarement sur l'économie de l'officine, mais là nous avons réagi à plusieurs déclarations impliquant l'A.N.E.PF. et les étudiants en pharmacie. Nous avons donc rappelé que seul l'A.N.E.PF. avait la légitimité de parler en votre nom. Concernant la vente des médicaments OTC sur Internet :

nous avons réagi très rapidement en rappelant tous les risques de santé publique que pourrait engendrer ce projet et nous avons donc demandé plus d'explications. En attendant, nous suivons bien évidemment ces dossiers de très près car l'avenir de la profession est en jeu.

Une énorme tristesse également. En effet le monde étudiant est en deuil depuis le dernier CRIT d'hiver. Comme vous pouvez le savoir, nous avons constaté le décès d'un camarade. Etudiant à la faculté de Clermont-Ferrand, il nous a quitté, il avait 25 ans... Il voyait enfin le bout de nos études : il devait être pharmacien d'officine à la fin de l'année universitaire. C'est une immense perte pour les étudiants en pharmacie mais également pour l'ensemble de la profession.

Afin qu'à l'avenir d'autres vies ne soient plus brisées, il est l'heure pour nous, étudiants en pharmacie, défenseurs de la santé publique, de prendre toutes les mesures adéquates pour que nos rassemblements ne soient plus le théâtre d'événements aussi tristes que déplorables. A nous désormais d'agir en personnes responsables et d'œuvrer en ce sens.

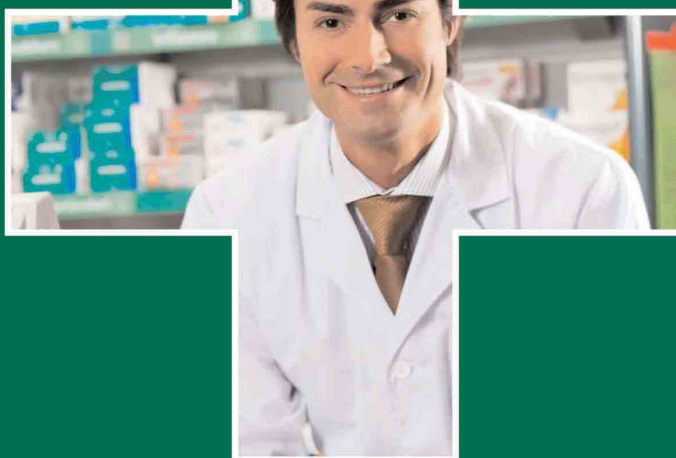
Comme nous l'a dit le papa de Camille : Désormais, la vie reprend son cours. Mais tout pourrait recommencer. Alors, restez vigilants, pensez bien à vous, pensez à Camille...

Pour que vive la Pharmacie, vive l'A.N.E.PF. ! ■

**Maxime BELTIER**

Président de l'A.N.E.PF.  
president@anepf.org

Etudier & exercer  
la Pharmacie  
ne doit pas être  
une contrainte !



Pour vos études, votre installation ou l'exercice de votre métier au quotidien, CMV Médiforce et BNP Paribas vous accompagnent tout au long de votre parcours.

Pour toutes vos opérations professionnelles ou privées, vous trouverez toujours chez CMV Médiforce et BNP Paribas une réponse adaptée.

Plus d'infos sur [cmvmediforce.com](http://cmvmediforce.com) et sur [bnpparibas.net](http://bnpparibas.net)

**cmv médiforce**  
Une société de BNP PARIBAS

CMV Médiforce - RCS Paris 596 191 116 00034

Allez au bout de votre vocation, CMV Médiforce s'occupe du reste

## Vote des représentants étudiants pour le CNESER (suite)



Le CNESER jouant un rôle consultatif est composé de 69 membres. Il est présidé par le ministre chargé de l'Enseignement Supérieur ou par la personne que le ministre désigne à cet effet.

Outre le ministre, le CNESER compte 68 conseillers. Il comprend 45 représentants des universités et établissements assimilés, dont :

- 4 représentants de la Conférence des présidents d'université (CPU) ;
- 1 représentant de la Conférence des directeurs des écoles françaises d'ingénieurs (CDEFI) ;
- 22 enseignants-chercheurs, enseignants ou chercheurs dont 11 professeurs des universités ou assimilés,
- 11 étudiants,
- 7 représentants des personnels non-enseignants dont un conservateur des bibliothèques.

Par ailleurs, 23 personnes, représentent les forces politiques, économiques, sociales et culturelles du pays. Ce groupe comprend un député, un sénateur et un membre du Conseil économique, social et environnemental. Il comprend également un représentant d'un établissement d'enseignement supérieur qui ne doit être ni une université ou une école d'ingénieurs, et un représentant des chefs d'établissement secondaire comportant des classes post-baccalauréat. Les 18 autres représentants des forces économiques et sociales sont désignés par les syndicats professionnels, à parité entre syndicats de salariés et organisations patronales.

Le CNESER se réunit au moins trois fois par an, dont une fois à l'automne pour examiner le projet de budget de l'enseignement supérieur. Le ministre propose l'ordre du jour mais tout membre du conseil peut soumettre une question particulière qui est alors mise aux voix.

Le CNESER se prononce sur les orientations générales de l'enseignement supérieur et sur les diplômes, y compris le baccalauréat qui est considéré comme le premier diplôme d'enseignement supérieur.

Le CNESER est aussi consulté sur le cas de chacune des universités publiques françaises dans trois cas :

1. pour les subventions et dotations accordées à ces établissements ;
2. pour les contrats quadriennaux liant l'État et l'établissement ;
3. pour les conventions de service entre l'université et des entreprises.

Voilà pour les grandes lignes de ce qu'est le CNESER.

Il faut savoir que nous avons un candidat pharma pour ces élections qui a reçu le soutien de l'A.N.E.PF. et de l'ensemble de ses administrateurs (vote à l'unanimité) lors de sa dernière Assemblée Générale (c'est-à-dire à

Reims les 17 et 18 Avril 2010). Il représentera donc les 33 000 étudiants en pharmacie pour ce conseil.

Il s'agit de Julien Robert Grandjean étudiant en 3ème année de pharmacie à Nancy et nouvellement élu au CEVU de l'Université de Nancy. Il représentera l'ensemble des étudiants en pharmacie sur la liste FAGE pour ces élections CNESER.

L'ensemble du bureau de l'A.N.E.PF. et lui-même espèrent avoir votre soutien pour cette élection et souhaitent voir la filière pharmacie aussi bien représentée au national qu'elle l'est au niveau local dans vos universités avec ces 56 élus pharma dans les différents conseils. ■

### Matthieu AMIARD

Vice-président Formation de l'A.N.E.PF.  
vp-formation@anepf.org



Avoir la même expérience pour aider l'autre à avancer.

► **ASSURANCE ÉTUDIANT FUTURASSUR** Qui peut, mieux qu'un pharmacien, comprendre les besoins des étudiants en pharmacie ? Futurassur, notre assurance étudiant, a été créée par des étudiants et des pharmaciens, pour les futurs pharmaciens. Couvrir la responsabilité de l'étudiant pendant son stage, lui apporter une défense professionnelle et juridique : quand des pharmaciens assurent les pharmaciens, c'est pour se soutenir mutuellement et confraternellement. [www.madp.fr](http://www.madp.fr)

S'entraider, c'est un état d'esprit.



## Feu la L1 Santé, place à la PAES !

*Suite à une précision réglementaire parue en Février 2010, la L1 Santé, s'appellera désormais « PAES » Première Année des Etudes de Santé. Ceci ne change rien à son programme, ni au fait qu'elle entrera en vigueur dès la rentrée universitaire prochaine. En effet, cette 1ère année étant sanctionnée par un concours dont l'obtention est indispensable pour passer en 2ème année, le terme de « Licence 1 » n'était légalement pas approprié.*

Il convient néanmoins de rappeler que cette 1ère année commune est un socle, et une étape préalable permettant ensuite d'intégrer les différentes filières de santé dans le système LMD (Licence Master Doctorat).

Pour nous, étudiants en pharmacie, être intégrés au LMD, c'est avant tout l'occasion de réformer nos études, et d'anticiper les besoins qui accompagneront inévitablement l'évolution de notre profession. La réforme de nos études ne doit donc pas s'arrêter à celle de la 1ère année ! C'est dans cette optique, que la CPNEP Commission Pédagogique Nationale des Etudes Pharmaceutiques, avec laquelle nous avons collaboré, a établi il y a un an, une maquette détaillant le programme et les enseignements qui devront être dispensés au cours d'une L2 et d'une L3 pharmacie.

Ces nouveaux enseignements doivent nous permettre de conserver notre éventail de compétences unique, à l'interface de nombreux domaines dans notre système de santé, tout en développant précocement de nouvelles notions telles que la communication, la gestion, l'économie, jusqu'ici insuffisamment abordées dans notre parcours, et pourtant nécessaires quotidiennement aux pharmaciens. Ce programme est résolument tourné vers l'avenir, à travers, par exemple, une étude plus poussée des biotechnologies, dont les médicaments de demain, dits « de thérapie innovante » sont issus.

Le ministère de l'Enseignement Supérieur et de la Recherche, tarde à rédiger les arrêtés de loi relatifs à l'intégration de nos études au LMD, et l'A.N.E.P.F. reste vigilante, car cette intégration reste la seule motivation qui peut justifier le sacrifice de notre 1ère année de pharmacie actuelle, davantage tournée vers la formation que vers la sélection.

L'A.N.E.P.F. souhaite donc une mise en place rapide de ce nouveau schéma d'études, afin que les premières générations d'étudiants qui auront validé la PAES et qui se destineront à un cursus

pharmaceutique, puissent poursuivre un parcours cohérent, au sein du LMD, pour bénéficier des nouveaux programmes proposés par la CPNEP.

Si ce projet pédagogique ambitieux tient ses promesses, il permettra aux étudiants en pharmacie d'avoir une formation capable de répondre aux futurs besoins de santé publique, et aux pharmaciens de demain, de rester indispensable à notre système de santé, en demeurant l'expert incontournable du médicament.

Ce sont vos élus pharma, qui siègent dans vos UFR et dans vos Universités qui devront s'assurer que les 24 facultés de pharmacie de France attribuent les moyens humains, financiers, et logistiques suffisants à la mise en place d'une telle réforme de nos études.

Toujours dans un souci d'appliquer l'esprit de la réforme de la 1ère année à la lettre, l'A.N.E.P.F. en concertation avec les autres associations nationales d'étudiants en santé, participe activement à l'élaboration des décrets de loi qui encadreront les passerelles permettant aux étudiants non-reçus au concours de se réorienter vers une formation alternative, qui leur permettront de rester en lien avec le monde de la santé.

Je souhaite bon courage aux futurs étudiants de PAES, ainsi que le maximum de réussite pour cette prochaine année universitaire. Soyez assurés, que l'A.N.E.P.F. travaille au quotidien pour défendre et servir vos intérêts. Les associations étudiantes locales peuvent également vous être d'une aide très précieuse si vous désirez obtenir plus d'informations sur l'évolution de ces réformes, n'hésitez pas à vous renseigner auprès d'eux. ■

**Romain LÉCUYER**

Vice-président de l'A.N.E.P.F.  
Education et Réformes

contactez-nous

La Médicale

13, rue de Nancy  
75499 PARIS Cedex 10

[www.lamedicale.fr](http://www.lamedicale.fr)

N°Azur 0 810 20 10 30  
PRIX APPEL LOCAL



**La médicale**  
assure les professionnels de santé

## Les Holdings

*Suite aux déclarations impliquant l'Association Nationale des Etudiants en Pharmacie de France dans le débat des SPF-PL (Sociétés de Participation Financière des Professions Libérales) appelé Holding, l'A.N.E.P.F. a rappelé à la profession et à la presse sa vision des choses, celle des étudiants en pharmacie.*

Nous avons déjà rappelé que seul l'A.N.E.P.F. était légitime pour parler au nom des étudiants en pharmacie, et que nous réagirions à chaque fois que cela serait nécessaire.

L'A.N.E.P.F. se positionne rarement voire jamais sur l'économie de l'officine, mais aujourd'hui, compte-tenu des aboutissants de la loi HPST et du rapport Rioli (que nous avons signé...), qui conditionneront notre futur exercice professionnel ainsi que l'accès à la propriété des officines, nous avons considéré que la voix de ses étudiants, diplômés de demain, devait peser dans les décisions qui les concernent.

Nous pensons que la possibilité de créer ces SPF-PL est une opportunité que la profession doit saisir, et nous avons donc rejoint l'ensemble de nos représentants (ou presque...) sur le projet de décret déposé au ministère de la Santé et des Sports. Celui-ci devrait permettre aux jeunes diplômés d'accéder plus facilement au capital de l'officine, et donc de faciliter leur accès à la titularisation.

Le projet proposé est le suivant :

Une SPF-PL peut détenir des parts dans 2 SEL (Société d'Exercice Libéral). Il y a également la possibilité pour une SEL de posséder des parts dans 2 autres SEL en limitant par ailleurs la participation d'un pharmacien titulaire dans 4 SEL, en plus de sa pharmacie qu'il exploite aujourd'hui.

L'A.N.E.P.F. a d'ailleurs été force de proposition dans ce montage car nous avons demandé, dans un esprit de préservation du maillage territorial, que lorsqu'il y a montage d'une SPF-PL de 4 officines ou plus, que soit intégrée au minimum une pharmacie de type rurale et/ou une pharmacie ayant un chiffre inférieur à un million d'euros. Chose difficile à obtenir certes mais nous avons surtout souhaité le rappeler pour que l'on pense un peu à ces pharmacies, que la profession délaisse un peu parfois...

Nous en avons profité pour rappeler que l'évolution de notre profession doit également s'accompagner d'une réévaluation du mode

de rémunération des pharmaciens tenant compte de leurs nouvelles missions énoncées dans la loi HPST et expliquées dans le rapport Rioli.

Toutes ces prises de positions ont été bien réfléchies, nous nous sommes entourés d'économistes de formation, d'expert comptable ainsi que de membres d'anciens bureaux de l'A.N.E.P.F.

Maintenant, croisons les doigts pour que la profession puisse enfin s'unir sur un sujet qui aurait pu faire consensus et que le ministère suive nos « recommandations ». ■

**Maxime BELTIER**

Président de l'A.N.E.P.F.  
president@anepf.org

© 2009 KPMG S.A., société anonyme d'expertise comptable et de commissariat aux comptes en France, membre du réseau KPMG de cabinets indépendants adhérents de KPMG International, une coopérative de droit suisse. Tous droits réservés. Imprimé en France.

Pharmaciens : au cœur de votre métier		KPMG vous accompagne dans votre installation en officine	
---	--	--	---

Premier cabinet d'audit, d'expertise comptable et de conseil, KPMG accompagne les dirigeants d'entreprise en leur apportant des solutions claires et opérationnelles.

Présentes dans 180 villes en France, les équipes Pharmacie de KPMG vous offrent un service de proximité pour la gestion de votre officine.

[kpmg.fr](http://kpmg.fr)

Nous mettons à votre disposition toutes nos compétences ainsi que nos savoir-faire liés à votre secteur d'activité. Vous bénéficierez de notre expérience et de nos conseils pratiques au quotidien.

Vous êtes jeune pharmacien et venez de vous installer : nous sommes à vos côtés pour réussir aujourd'hui et pérenniser votre officine demain.

#### Contacts

Bourgogne  
Franche-Comté  
Tél. : 03 85 42 80 80

Est  
Tél. : 03 83 92 70 00

Nord  
Tél. : 03 20 20 65 00

Normandie  
Tél. : 02 14 37 55 00

Ouest  
Tél. : 02 28 24 10 10

Paris et Centre  
Tél. : 01 78 66 00 10

Rhône-Alpes  
Auvergne  
Tél. : 04 37 64 75 00

Sud-Est  
Tél. : 04 96 20 53 60

Sud-Ouest  
Tél. : 05 62 72 92 02

Départements  
Français d'Amérique  
Tél. : 05 96 71 92 72



## LETTRE OUVERTE AUX ETUDIANTS EN PHARMACIE,

*Le 22 mars 2010, le XXIIème CRIT PHARMA a été brusquement interrompu par le décès accidentel d'un étudiant en pharmacie de la Faculté de Clermont-Ferrand .*

Il s'appelait Camille et aurait eu 25 ans en mai. Il terminait sa 6<sup>ème</sup> année et voyait enfin le bout de ses études : il deviendrait pharmacien en officine.

Il partageait sa vie entre Clermont, St Etienne et Strasbourg. C'était un garçon sensible, généreux et insouciant... Un jeune homme adoré par ses parents, admiré par ses cinq frères et sœurs, tendrement entouré par son amie. C'était un ami fidèle, sincère et attentionné qui était apprécié de tous.

Pour rien au monde, Camille n'aurait voulu manquer un CRIT. Il adorait ces moments de convivialité intense où il aimait se retrouver entre amis et « faire la fête ». Il me racontait souvent ce qu'il s'y passait. On en discutait. Je ne comprenais pas pourquoi il fallait être dans un état d'alcoolisation avancé pour faire la fête. Mais je savais et à chaque fois, je tremblais.

Cette année, aux Orres, à l'issue d'une soirée et d'une nuit de CRIT très festives, Camille s'est couché au petit matin. Il s'est endormi pour ne plus jamais se réveiller. Diagnostic implacable : syndrome de Mendelson.

Ce décès a profondément affecté toute la communauté universitaire. A St Victor sur Loire, aux obsèques de Camille, j'ai rencontré ses nombreux amis et camarades de promo : atterrés, incrédules, effondrés... Une profonde tristesse, un immense sentiment de gâchis...

Il ne faut pas que le décès de Camille reste vain !

La profession à laquelle vous vous destinez inspire le respect. Je suis persuadé que votre valeur et l'estime que l'on vous porte ne peuvent se gagner qu'en exprimant le meilleur de vous-même. Certainement pas au travers de performances démesurées et excessives.

Désormais, la vie reprend son cours. Mais tout pourrait recommencer.

Alors, restez vigilants, pensez bien à vous, pensez à Camille ...

**BRICE SCHOBEL, père de Camille,**

Strasbourg, 5 avril 2010

## PharmaSea Caen : une asso' pharma qui a le vent en poupe...



Nous sommes étudiants en 2<sup>ème</sup> année de pharmacie à l'UFR de pharmacie de Caen et membres d'une association sportive : PharmaSea Caen. Passionnés de voile, nous avons participé au Trophée de l'Île Pelée, à Cherbourg du 9 au 14 mars dernier.

Cette course rassemble des équipages français, anglais, espagnols, italiens, suisses, belges... qui se retrouvent en Normandie pour disputer le championnat français et européen de voile habitable universitaire. La régata se court en J80, monotype de 8m prêté par l'organisation. La manche d'entraînement programmée le mardi ainsi que le premier jour de course mercredi ont dû être annulés à cause de conditions trop musclées : 25 noeuds établis avec des rafales à 30-35 noeuds... Les 31 équipages, impatients d'en découdre se sont donc retrouvés sur l'eau dans la journée de jeudi.

La régata s'est déroulée en 2 parties, les 4 poules se sont d'abord rencontrées afin de définir 2 groupes pour la phase finale: le rond or rassemblant les 16 meilleurs équipages et le rond argent.

Notre équipage est monté en puissance, et a su trouver ses automatismes sur l'eau, se classant 8<sup>e</sup> à la veille des phases finales. Nos ambitions de départ étaient donc à portée de main. Exploitant au mieux le plan d'eau, nous avons grappillé alors quelques places au classement général pour finir à la 6<sup>ème</sup> place. Devant, 3 équipages étrangers : un Anglais, un suisse et un espagnol qui constituent le trio de tête, puis 2 équipages nantais à la 4<sup>ème</sup> et 5<sup>ème</sup> places.

Nous ramenons donc à l'UFR de pharmacie de Caen la coupe de la troisième place du championnat de France de voile habitable universitaire.

Nos objectifs sont à présent de continuer à naviguer ensemble, à nous entraîner dans la région et si notre budget le permet, de courir de nouvelles régates étudiantes en

France la saison prochaine (CCE, spi Ouest France...), et bien sûr le Trophée de l'Île Pelée qui reste pour nous un très bon souvenir.

Un grand merci à nos sponsors: Martagny TP, le Conseil de l'Ordre des Pharmaciens de Basse Normandie, l'ACEPC pour sa participation financière, ainsi qu'à Monsieur Gazengel (doyen de notre fac) pour son temps et ses précieux conseils.

Liste des équipiers : Camille Allain, Thimotée de Carpentier, Marcouf Le Marchand, Guillaume Plaideux, Sébastien Pergeaux et Arthur Pignot. ■

Pour nous contacter et discuter plus amplement de notre projet : [pharmasea.caen@gmail.com](mailto:pharmasea.caen@gmail.com) ou Arthur Pignot au 06.37.79.15.56. Pour en savoir plus sur le Trophée de l'Île Pelée : <http://www.tropheeilepelee.org/>

### DERNIERE MINUTE : OFFRE DE BIENVENUE

## Pack MUTUELLE ETUDIANTS

A PARTIR DE 8,34€ /MOIS

ETUDIANTS SANTE RC PRO

SIMPLITUDE 12 mois : 100€  
PLENITUDE 12 mois : 180€

Et toujours :

1. Remboursement des frais de santé
2. Responsabilité Civile Professionnelle Stages
3. Protection Juridique
4. Frais médicaux à l'étranger
5. Assistance Mondiale

OPTIQUE 100% + 150€

DENTAIRE Jusqu'à 200%

Une question, un conseil appelez le :  
N° Vert 0 800 009 772

[www.etudiants.ampli-mutuelle.com](http://www.etudiants.ampli-mutuelle.com)

**AMPLI**  
MUTUELLE  
Professionnels libéraux & indépendants



## Présentation de l'association Humapharma

**Huma Pharma est l'association humanitaire des étudiants en pharmacie de la faculté de Paris 5 René Descartes. Cette association est apolitique, ouverte à tout le monde. Actuellement, nous sommes une trentaine de membres motivés, actifs et portés par l'esprit associatif et humanitaire.**

Cette association a pour but de sensibiliser les étudiants à l'humanitaire et à l'ouverture aux autres dans plusieurs domaines : la lutte contre l'exclusion sociale, la solidarité, les problèmes de santé notamment liés à l'hygiène... Les membres peuvent ainsi connaître une première expérience dans l'humanitaire en participant à nos missions qui sont actuellement au nombre de 6 : la mission k'die, le festival culturel, la mission sensib', la mission à Madag', l'hôpital des nounours et la mission Népal.

### La mission k'die

**Mission d'engagement et d'échange auprès des sans-abris, tous les mercredis, à l'intérieur de la gare Montparnasse.**

Le but de la mission est d'établir des liens avec les sans abris, de se mettre à leur disposition pour essayer de trouver des solutions de logement d'urgence, de les orienter vers des centres de soins ou plus simplement, de dialoguer avec eux pendant quelques heures. En 2002, la mission k'die a remporté la mention spéciale du trophée du journal l'Etudiant - Caisse d'Epargne.

### Le festival culturel

**Chaque année Huma Pharma organise le Festival Culturel, qui anime la faculté durant une semaine au mois de mars et qui permet d'associer un projet culturel à une mission**

humanitaire.

C'est aussi l'occasion aussi de sensibiliser l'ensemble de la faculté à nos travaux et aux difficultés qu'on y rencontre. Il se déroule la première semaine de mars et comprend :

- Vente de crêpes, pizzas, K'fé, boissons, animations (musiques, matchs d'impro...) tous les midis ;
- Exposition Photos & Peintures toutes les journées ;
- Soirée Théâtre, soirée Concert Rock, Jazz & Funk et soirée casino/cabaret, ainsi qu'une projection de courts métrages.

Les bénéfices de cet événement sont entièrement dédiés au financement de la Mission K'die.

### La mission sensib'

**Pour sensibiliser les collégiens aux dangers de l'alcool et du cannabis.**

Cette mission est organisée par l'association Starting Block qui prend contact avec les établissements scolaires où se déroulent les interventions, et avec les différentes associations participant à la plateforme.

### La mission à Madag'

**C'est une mission annuelle de développement durable. Depuis l'année 2000, 5 membres d'Huma Pharma partent à l'hôpital de Tuléar, au sud de Madagascar, pour 3 semaines au mois de septembre.**

Lors du séjour à l'hôpital, les bénévoles travaillent au sein de l'hôpital sur différents thèmes allant de la réhabilitation de la pharmacie à la sensibilisation du personnel sur l'hygiène et la sécurité. Chaque année, un bilan de ce qui reste des années précédentes est fait. Suivant les résultats aux petits questionnaires donnés dans le service, un rappel est fait ou non. Puis, un nouveau thème est abordé (AES, traitement des surfaces souillées, stérilisation, tri des déchets...).

### L'hôpital des nounours

**Cette mission a pour but de dédramatiser l'hôpital aux yeux des enfants.**

En collaboration avec l'association SOLEM (association humanitaire de la faculté de médecine de Paris V), nous recréons les différents services d'un hôpital dans un amphithéâtre. Nous tenons la pharmacie où nous délivrons les « traitements », sous forme pédiatrique, pour soigner leur nounours.

### Nouvelle mission à l'étranger

**Nous essayons de créer une nouvelle mission dans un dispensaire au Népal en collaboration avec l'association Himalayayatra (française et népalaise).**

Himalayayatra est une association qui aide un village, Singla, qui est demandeur d'avenir et de soutien pour avancer vers le développement. Nous souhaitons y développer le dispensaire, sensibiliser les gens à l'hygiène quotidienne et à la désinfection des plaies, ainsi que mettre en relation l'école et le dispensaire pour promouvoir l'éducation. Nous souhaiterions qu'à long terme le village soit autonome au niveau de la santé et de l'hygiène.

Nous allons peut-être faire une première mission en septembre 2010. ■

Pour en savoir plus :

Site internet d'Humapharma : <http://humapharma.free.fr>

Nous contacter : [humapharma@hotmail.com](mailto:humapharma@hotmail.com)  
HUMA PHARMA - 4, avenue de l'observatoire  
75006 PARIS - 01 53 73 96 86

**pharmag.fr**

Retrouvez tous les numéros de pharmag.  
Consultez les petites annonces.  
Abonnez-vous au magazine.  
Etc.

UN CONCENTRÉ D'INFOS POUR VOTRE VIE D'ÉTUDIANT

OCP

**Annonces, des espaces vous sont réservés :**

**Pour tout renseignement :** A.N.E.P.F.,  
4, avenue Ruysdaël 75008 Paris -  
Pierre-Emmanuel Buet : 401, rue de l'Aumone.  
45160 Olivet. Tél. 06 67 17 26 24  
[antidote@anepf.org](mailto:antidote@anepf.org)

**Directeur de Publication :** Maxime Beltier  
ISSN 1294 - 3819

**Dépôt légal :** à parution

**Création maquette :** Publicorip

**Crédits photos :** A.N.E.P.F.

**Réalisation et impression :** OCP R

**Tirage :** 10 000 ex.